



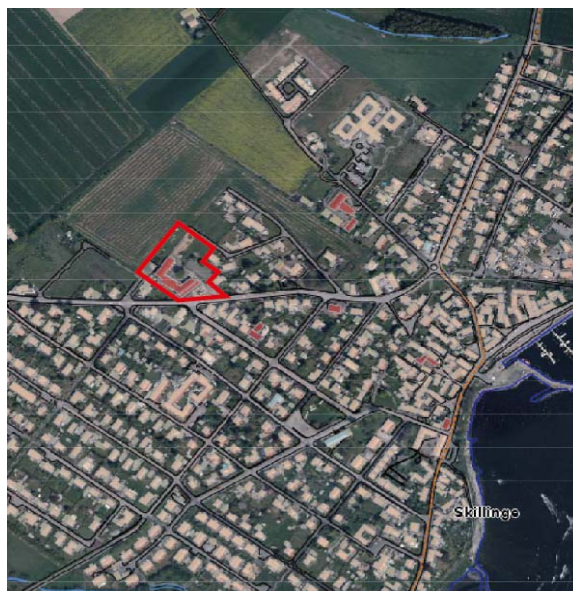
## Behovsbedömning

bedömning av behovet att upprätta en miljöbedömning

enligt Plan- och bygglagen (2010:900) och enligt kriterierna i MKB-förordningens bilagor 2 o 4

Planens beteckning                      Detaljplan för Kvarnby 15:217, Skillinge, Simrishamns kommun

Planens syfte                                      Syftet med detaljplanen är att utöka användningsområdet inom fastigheten för en framtida försäljning. Utöver kvartersmark för skola föreslås även kvartersmark för kontor och hantverk med försäljning.



	Ja	Nej	Om ett ja --> miljöbedömning
Natura 2000		X	
Detaljplan för tillståndspliktig verksamhet enligt MKB-f bil 1		X	
Detaljplan för tillståndspliktig verksamhet enligt MKB-f bil 3		X	

Bedömning enligt kriterierna i bilaga 2 o 4 MKB-förordningen. Inverkan--> ta med i planbeskrivning, Betydande --> = Avgränsning för miljöbedömning (MKB)

	Ingen eller liten	Inverkan	Betydande påverkan	Kommentarer
<b>Platsen (bef.)</b>				
Den befintliga miljöns känslighet nuvarande användning och tidigare plan	X			Planområdet är redan detaljplanelagt och ett utökat användningsområde påverkar inte ny jungfrulig mark utan redan befintlig bebyggd miljö.
Radon	X			År 2007 gjordes en radonmätning på förskolan som visade på 38-48 Bq samt en mätning från 2011 som visar på 31-76 Bq, vilket är långt under 200 Bq, som är riktvärdet.
Geologi	X			Jordarten i planområdet är postglacialsand enligt SGU:s kartdatabas. Marken har en svag lutning på ca 2 meter.
Skredrisk	X			Nej.
Översvämningsrisk	X			Nej.
Ljusförhållanden på plats	X			Ingen påverkan.
Lokalklimat	X			Ingen påverkan.
Markföroreningar	X			Inga kända markföroreningar finns.
Buller från omgivningen	X			Planområdet är beläget längs med Skillinges genomfartsväg Hobyvägen. Planförslaget bedöms inte påverka bullernivåer inom orten.
Förekomst av verksamheter som medför risk för omgivningen i eller i närheten av planområdet	X			Nej.
Grönytor i tätort	X			Inom planområdet finns grönytor, lekplats, idrottsplan m.m som kan nyttjas av de som använder skolområdet.
Tätortsnära rekreativområde	X			Inom planområdet finns grönytor och idrottsplan för skolverksamhetens ändamål.
Nuvarande verksamhet riskerar att överträda miljö kvalitetsnormer	X			Nej.

Riksintresse kulturmiljövård		X		Planområdet omfattas av riksintresse för kulturmiljövård. Kustmiljön med fiskelägena Skillinge och Brantevik vittnar om 1800-talets uppsving för skutfarten och fiskelägena utgjorde två av landets mest betydande sjöfartssamhällen i fråga om segelfartyg. Det är det välbevarade gatunätet, dess byggnadsbestånd från 1800-talet, med bl. a. kaptensgårdar samt hamnanläggningar och omgivande betade strandängar som riksintresset värnar om. Riksintresset bedöms ej påverkas negativt då utformningsbestämmelser och varsamhetsbestämmelse införs på plankartan.
Regionalt intresse kulturmiljö		X		Orten Skillinge är utpekad som särskilt värdefull kulturmiljö enligt det regionala kulturmiljöprogrammet. Motivet till detta är att kuststräckan mellan Skillinge och Brantevik utgör ett öppet landskap, som sluttar ned mot stranden, vilken dels består av sandstens- och kalkstenshällar, dels är täckt av sand och grus. Örnahusen representerar en typ av fiskeläge som var vanlig vid de skånska kusterna in på 1800-talet. Brantevik och Skillinge är några av 1800-talets bäst bevarade skånska kustområden, präglad av skutfarten och i viss mån fisket. Planområdet är sedan tidigare detaljplanlagt. Utformningsbestämmelser strävar efter en välanpassad och utformad bebyggelse gentemot den befintliga bebyggelsen. Planområdet berörs även av kulturmiljöstråket Skånelinjen. Skånelinjen byggdes år 1939 och utgjorde en befästningslinje längs den södra kusten. Försvarslinjen är en unik företeelse som tydligt visar Skåne som gränsprovins. De värn som bl. a. utgör Skånelinjen ligger med 300 m mellanrum. Värnen bör bevaras. Inom planområdet finns inga värn.
Arkeologi	X			Inga kända fornlämningar finns inom planområdet.
Särdrag i naturen	X			Området ingår i riksintresset naturvård. Inom planområdet är marken till största del bebyggd enligt gällande detaljplan. Riksintresset påverkas inte negativt av planförslaget. Planförslaget innebär ett utökat användningsområde på redan detaljplanlagt mark. Ingen jungfrulig mark eller grönområde tas i anspråk.
Strandskydd	X			Nej.
Naturresevat	X			Nej.
Djurskyddsområde	X			Nej.
Växtskyddsområde	X			Nej.

Biotopskydd	X			Nej.
Miljöskyddsområde	X			Nej.
Vattenskyddsområde	X			Nej.
Naturminne	X			Nej.
Turismen och det rörliga friluftslivet	X			Ingår i riksintresse för turism och det rörliga friluftslivet. Riksintressena innebär att det rörliga friluftslivet mellan området Åhus-Örnahusen särskilt ska beaktas. Riksintresset består bland annat av närheten till både hav och kulturhistorisk bebyggelsemiljö såväl som bad, fiske och möjligheten att röra sig längs havet i obrutna sträckor. Planförslaget bedöms ej påverka riksintresset negativt. Planområdet är redan detaljplanelagt område för kvartermark skola och bebyggd enligt ändamålet.
<b>Påverkan</b>				
<i>Projektets omfattning</i>				
Är planen del av ett större projekt	X			Nej.
Miljöpåverkan av det överordnade projektet				
Dagvattenhantering	X			Ingen förändring från nuvarande förhållanden. Dagvattenhantering sköts inom fastigheten.
Påverkan på trafiksituationen inom och utom planområdet	X			Ingen förändring från nuvarande situation.
Påverkan på stads-/landskapsbilden	X			Nej.
Utnyttjande av -mark	X			Nej.
Utnyttjande av -Vatten	X			Nej.
Utnyttjande av -Övriga naturresurser	X			Nej.
Alstrande av - avfall	X			Nej.
Alstrande av - föroreningar	X			Nej.
Alstrande av - störningar	X			Nej.
<i>Risker</i>				
Hälsa		X		År 2008 genomfördes en inventering av kommunens fastigheter för att undersöka förekomsten av PCB i äldre byggnader. Inventeringen av Skillinge skola visade ingen förekomst av PCB i fogmassor, isolerrutor eller golvmassor. Det fanns däremot kondensatorer i en armatur i byggnaden som kan innehålla PCB. Kondensatorer i armaturer och transformatorer utgör ingen akut spridningsrisk och kan därför bytas ut i efterhand.
Miljö	X			Nej.

<b>Planen</b>				
Ger planen möjlighet till miljöpåverkande verksamheter	X			Nej.
Avser planen reglera miljöpåverkande verksamheter				
Har planen betydelse för andra planers miljöpåverkan	X			Nej.
Överensstämmelse med de nationella miljömålen	X			Ja.

<b>Planens eventuella positiva inverkan på miljön, hälsa mm</b>	En ny detaljplan med ett bredare ändamål bidrar till att utveckla näringslivet i Skillinge.
<b>Ställningstagande</b>	Bedömningen är att en miljökonsekvensbeskrivning inte behöver upprättas.

---

Katarina Wahlman

Planarkitekt