



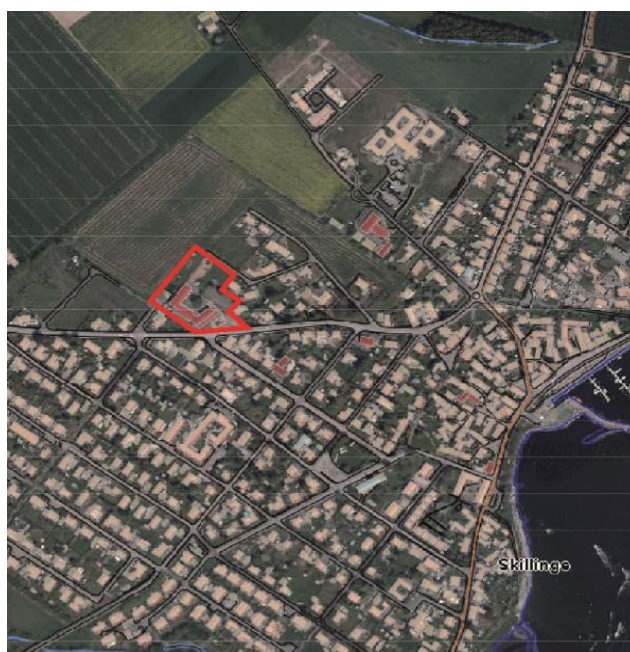
## Behovsbedömning

bedömning av behovet att upprätta en miljöbedömning

enligt Plan- och bygglagen (2010:900) och enligt kriterierna i MKB-förordningens bilagor 2 o 4

Planens beteckning                      Detaljplan för Kvarnby 15:217, Skillinge, Simrishamns kommun

Planens syfte                                      Syftet med detaljplanen är att utöka användningsområdet inom fastigheten, som idag är planlagd för skoländamål. Utöver kvartersmark för skola prövas markens lämplighet även för kontor och hantverk med viss försäljning.



	Ja	Nej	Om ett ja --> miljöbedömning
Natura 2000		X	
Detaljplan för tillståndspliktig verksamhet enligt MKB-f bil 1		X	
Detaljplan för tillståndspliktig verksamhet enligt MKB-f bil 3		X	

Bedömning enligt kriterierna i bilaga 2 o 4 MKB-förordningen. Inverkan--> ta med i planbeskrivning, Betydande --> = Avgränsning för miljöbedömning (MKB)

	Ingen eller liten	Inverkan	Betydande påverkan	Kommentarer
<b>Platsen (bef.)</b>				
Den befintliga miljöns känslighet nuvarande användning och tidigare plan	X			Planområdet är redan detaljplanelagt och ett utökat användningsområde påverkar inte ny jungfrulig mark utan redan befintlig bebyggd miljö.
Radon	X			År 2007 gjordes en radonmätning på förskolan som visade på 38-48 Bq samt en mätning från 2011 som visar på 31-76 Bq, vilket är långt under 200 Bq, som är riktvärdet. Skillinge skola ligger inom område som klassas som normalriskområde för radon i marken. Lågriskmark ligger mellan 0-10 kBq/m <sup>3</sup> , normalriskmark 10-50 kBq/m <sup>3</sup> och högriskmark >50 kBq/m <sup>3</sup> . Inom planområdet måste ny bebyggelse uppföras radonskyddad.
Geologi	X			Jordarten i planområdet är postglacialsand enligt SGU:s kartdatabas. Marken har en svag lutning på ca 2 meter.
Skredrisk	X			Nej.
Översvämningsrisk	X			Planområdet ligger ca 400 meter från havet och mellan 14-16 meter över havet, risk för översvämnningar och havsnivåhöjningar bedöms som obefintlig. I kommunens översiktsplan redovisas att planområdet inte ligger inom riskområde för framtida översvämnning i kommunens vatten- och avloppsledningsnät.
Ljusförhållanden på plats	X			Ingen påverkan.
Lokalklimat	X			Ingen påverkan.
Markföroreningar	X			Inga kända markföroreningar finns.

Buller från omgivningen	X			<p>De omgivningsbullerkällor som finns är från fordonstrafik på Hobyvägen. Det finns inga verksamheter i planområdets närhet som kan medföra omgivningsbuller. Befintlig detaljplan tillåter skoländamål, vilket har pågått sedan byggnaden uppfördes. Tillkommande verksamheter – kontor och hantverk – är mindre bullerkänsliga än vad ett område för skola är. Förskolegården, som ligger riktad mot Hobyvägen, får ett beräknat bullervärde på ca 50 dBA. Ju längre in på planområdet man kommer sänks nivåerna ytterligare. Bedömningen är att området inte är utsatt för omgivningsbuller som överstiger riktvärdena. Bedömningen är att föreslagen bebyggelse är lämplig för planområdet sett utifrån påverkan av buller. På plankartan införs bestämmelse om att bullernivåer inte får överstiga 55 dBA.</p>
Förekomst av verksamheter som medför risk för omgivningen i eller i närheten av planområdet	X			Nej.
Grönytor i tätort	X			<p>Området har en del grönytor, som är viktiga för infiltration av dagvatten och för skolområdets utomhusaktiviteter. Planen ger möjlighet till att parkeringsytor kan öka inom området, vilket skulle hårdgöra mer mark. Det är därför av stor vikt att det finns grönytor och icke-hårdgjord mark inom planområdet för att dagvattnet ska filtreras och tas om hand, utöver de befintliga dagvattenbrunnarna som finns. På en del av den prickade marken i östra delen av planområdet finns därför bestämmelser på plankartan om att marken ska vara tillgänglig för infiltration och inte får hårdgöras.</p>
Tätortsnära rekreativområde	X			Inom planområdet finns grönytor, lekplats, idrottsplan m.m som kan nyttjas av de som använder skolområdet.
Nuvarande verksamhet riskerar att överträda miljö kvalitetsnormer	X			Nej.

Riksintresse kulturmiljövård		X		Planområdet omfattas av riksintresse för kulturmiljövård. Kustmiljön med fiskelägena Skillinge och Brantevik vittnar om 1800-talets uppsving för skutfarten och fiskelägena utgjorde två av landets mest betydande sjöfartssamhällen i fråga om segelfartyg. Det är det välbevarade gatunätet, dess byggnadsbestånd från 1800-talet, med bl. a. kaptensgårdar samt hamnanläggningar och omgivande betade strandängar som riksintresset värnar om. Riksintresset bedöms ej påverkas negativt då utformningsbestämmelser och varsamhetsbestämmelse införs på plankartan.
Regionalt intresse kulturmiljö		X		Orten Skillinge är utpekad som särskilt värdefull kulturmiljö enligt det regionala kulturmiljöprogrammet. Motivet till detta är att kuststräckan mellan Skillinge och Brantevik utgör ett öppet landskap, som sluttar ned mot stranden, vilken dels består av sandstens- och kalkstenshällar, dels är täckt av sand och grus. Örnahusen representerar en typ av fiskeläge som var vanlig vid de skånska kusterna in på 1800-talet. Brantevik och Skillinge är några av 1800-talets bäst bevarade skånska kustsamhällen, präglad av skutfarten och i viss mån fisket. Planområdet är sedan tidigare detaljplanelagt. Utformningsbestämmelser strävar efter en välanpassad och utformad bebyggelse gentemot den befintliga bebyggelsen. Planområdet berörs även av kulturmiljöstråket Skånelinjen. Skånelinjen byggdes år 1939 och utgjorde en befästningslinje längs den södra kusten. Försvarslinjen är en unik företeelse som tydligt visar Skåne som gränsprovins. De värn som bl. a. utgör Skånelinjen ligger med 300 m mellanrum. Värnen bör bevaras. Inom planområdet finns inga värn.
Arkeologi	X			Inga kända fornlämningar finns inom planområdet.
Särdrag i naturen	X			Området ingår i riksintresset naturvård. Inom planområdet är marken till största del bebyggd enligt gällande detaljplan. Riksintresset påverkas inte negativt av planförslaget. Planförslaget innebär ett utökat användningsområde på redan detaljplanelagd mark. Ingen jungfrulig mark eller grönområde tas i anspråk.
Strandskydd	X			Nej.
Naturresevat	X			Nej.
Djurskyddsområde	X			Nej.
Växtskyddsområde	X			Nej.

Biotopskydd	X			Nej.
Miljöskyddsområde	X			Nej.
Vattenskyddsområde	X			Nej.
Naturminne	X			Nej.
Turismen och det rörliga friluftslivet	X			Ingår i riksintresse för turism och det rörliga friluftslivet. Riksintressena innebär att det rörliga friluftslivet mellan området Åhus-Örnahusen särskilt ska beaktas. Riksintresset består bland annat av närheten till både hav och kulturhistorisk bebyggelsemiljö såväl som bad, fiske och möjligheten att röra sig längs havet i obrutna sträckor. Planförslaget bedöms ej påverka riksintresset negativt. Planområdet är redan detaljplanelagt område för kvartersmark skola och bebyggd enligt ändamålet.
<b>Påverkan</b>				
<i>Projektets omfattning</i>				
Är planen del av ett större projekt	X			Nej.
Miljöpåverkan av det överordnade projektet				
Dagvattenhantering	X			Dagvattnet tas om hand i brunnar som finns på fastigheten. Inom planområdet får endast 20 % av marken bebyggas. Byggrätten ger möjlighet till byggnad/-er om totalt 250 kvm utöver befintlig bebyggelse. Området har en del grönytor, som är viktiga för infiltration av dagvatten. Planen ger möjlighet till att parkeringsytor kan öka inom området, vilket skulle hårdgöra mer mark. Det är därför av stor vikt att det finns grönytor och icke-hårdgjord mark inom planområdet för att dagvattnet ska filtreras och tas om hand, utöver de befintliga dagvattenbrunnarna som finns. På en stor del av den prickade marken i östra delen av planområdet finns därför bestämmelser på plankartan om att marken ska vara tillgänglig för infiltration och inte får hårdgöras.
Påverkan på trafiksituationen inom och utom planområdet	X			Med ett breddat användningsområde kan trafiken komma att öka till och från planområdet. Beräkning av parkeringsplatser inom området har gjorts och möjlighet att utöka ytan för parkering finns. I norra delen av planområdet finns denna möjlighet, med angöring från Hyvelgatan.
Påverkan på stads-/landskapsbilden	X			Nej.
Utnyttjande av -mark	X			Nej.
Utnyttjande av -Vatten	X			Nej.

Utnyttjande av -Övriga naturresurser	X			Nej.
Alstrande av - avfall	X			Nej.
Alstrande av - föroreningar	X			Nej.
Alstrande av - störningar	X			Nej.
<i>Risker</i>				
Hälsa		X		År 2008 genomfördes en inventering av kommunens fastigheter för att undersöka förekomsten av PCB i äldre byggnader. Inventeringen av Skillinge skola visade ingen förekomst av PCB i fogmassor, isolerrutor eller golvmassor. Det fanns däremot kondensatorer i en armatur i byggnaden som kan innehålla PCB. Kondensatorer i armaturer och transformatorer utgör ingen akut spridningsrisk och kan därför bytas ut i efterhand.
Miljö	X			Nej.
<b>Planen</b>				
Ger planen möjlighet till miljöpåverkande verksamheter	X			Nej.
Avser planen reglera miljöpåverkande verksamheter				
Har planen betydelse för andra planers miljöpåverkan	X			Nej.
Överensstämmelse med de nationella miljömålen	X			Ja.

<b>Planens eventuella positiva inverkan på miljön, hälsa mm</b>	En ny detaljplan med ett bredare ändamål bidrar till att utveckla och stärka näringslivet i Skillinge. Detaljplanen bidrar även till en positiv konsekvens ur ett demografiskt perspektiv då detaljplanen möjliggör för en fördelning av kommunens elever i mindre orter och på så sätt bidrar med att barnfamiljer kan bosätta sig i Skillinge med närhet till skola i deras livsmiljö.
<b>Ställningstagande</b>	Bedömningen är att en miljökonsekvensbeskrivning inte behöver upprättas.

Katarina Wahlman

Planarkitekt